

ส่วนที่ ๑

สภาพทั่วไปและข้อมูลพื้นฐาน

☆ ประกอบด้วย

๑. ด้านกายภาพ
๒. ด้านการเมือง/การปกครอง
๓. ประชากร
๔. สภาพทางสังคม
๕. ระบบบริการพื้นฐาน
๖. ระบบเศรษฐกิจ
๗. ศาสนา ประเพณี วัฒนธรรม
๘. ทรัพยากรธรรมชาติ
๙. เศรษฐกิจพอเพียงท้องถิ่น
(ด้านการเกษตรและแหล่งน้ำ)

๑. ด้านกายภาพ

๑.๑ ที่ตั้งของหมู่บ้านหรือชุมชนหรือตำบล



ประวัติความเป็นมาด้านประวัติศาสตร์ของตำบลธรรมเสน

ตามประวัติอำเภอเมืองราชบุรี เดิมเป็นที่ตั้งเมืองเรียกว่า “เมืองราชบุรี” มีฐานะเป็น มณฑลราชบุรี อันเป็นส่วนหนึ่งของอาณาจักร “ทวารวดี” ของชนชาติลาว ล่ากันว่าเมืองราชบุรีนี้ตัวเมืองเดิมตั้งอยู่ที่ตำบลบ้านไร่ (เดิมชื่อตำบลอยู่เรือ) อำเภอเมืองราชบุรีในปัจจุบัน ต่อมาเมืองราชบุรีได้ร้างไปประมาณ ๓๐๐ - ๔๐๐ ปี ภายหลังจากพระเจ้าอู่ทอง ได้สร้างเมืองราชบุรีขึ้นใหม่ที่วัดมหาธาตุ ซึ่งอยู่ทางทิศเหนือของศาลากลางจังหวัดหลังเก่าฝั่งขวาของแม่น้ำแม่กลอง

ต่อมาเมื่อ พ.ศ.๒๓๖๐ (ร.ศ.๓๖) ในรัชสมัยของพระบาทสมเด็จพระพุทธเลิศหล้านภาลัย แห่งกรุงรัตนโกสินทร์ทรงโปรดเกล้าให้ย้ายเมืองราชบุรี มาตั้งอยู่ทางฝั่งซ้ายของแม่น้ำแม่กลอง คือที่ตั้งจังหวัดทหารบกราชบุรี

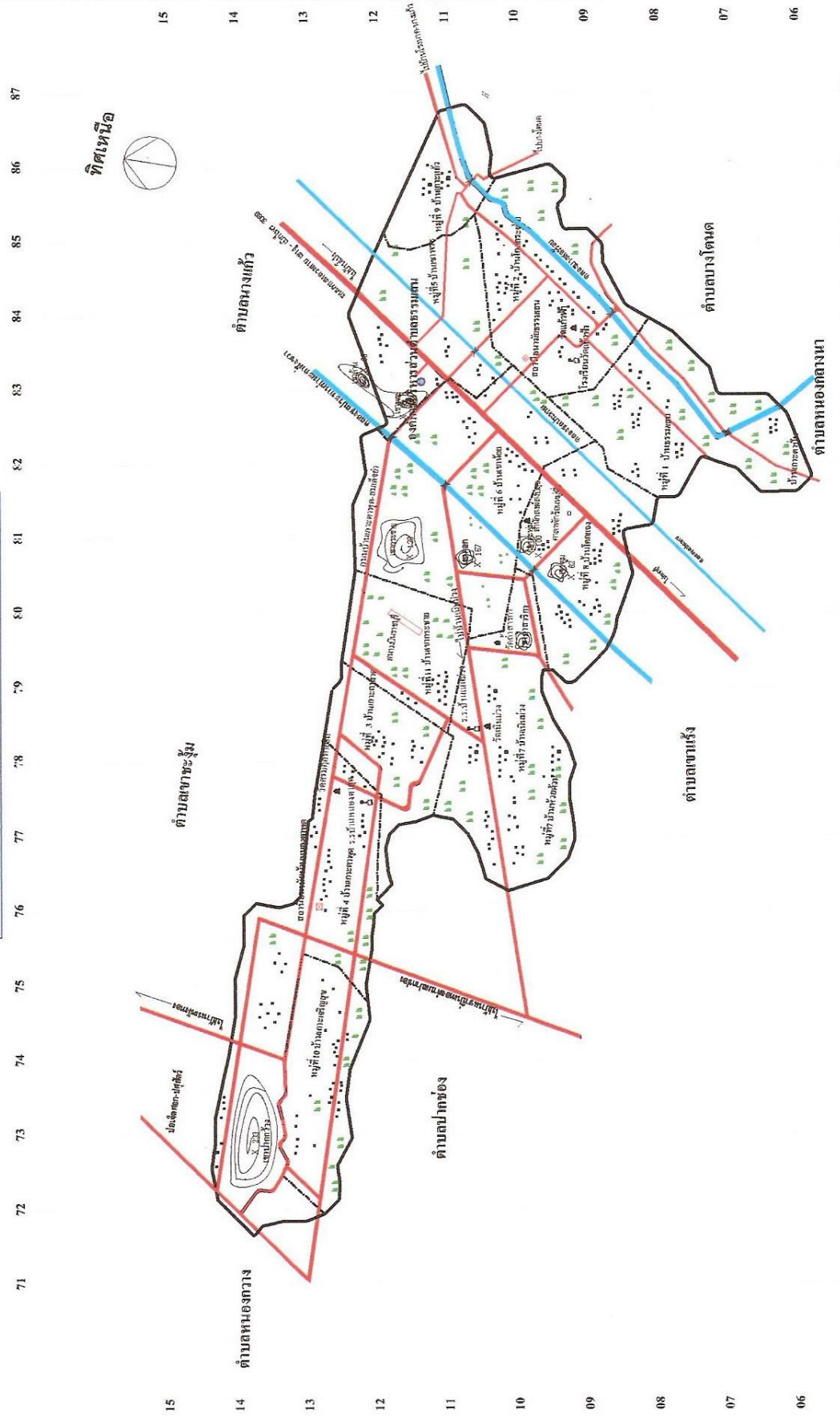
ครั้นปี พ.ศ.๒๔๔๐ (ร.ศ.๑๑๖) ได้เริ่มจัดระเบียบการปกครองท้องที่ในครั้งนั้นได้แบ่งการปกครองท้องที่ออกเป็น ๕ อำเภอ เฉพาะอำเภอเมืองราชบุรี เดิมตั้งอยู่ที่ตำบลธรรมเสน อำเภอโพธาราม ในครั้งนั้นจึงเรียกว่า “แขวง” ต่อมา พ.ศ.๒๔๔๑ จึงได้ย้ายที่ว่าการอำเภอจาก ตำบลธรรมเสน มาตั้งที่ถนนอัมรินทร์ ตำบลหน้าเมือง มีพระแสนทองฟ้า (ปอง ยมคุปต์) เป็นนายอำเภอ ครั้นต่อมาบริเวณที่ว่าการอำเภอเมืองราชบุรี ได้มีการปรับปรุงเปลี่ยนแปลงเป็นศูนย์การค้า จึงได้ย้ายที่ว่าการอำเภอเมืองราชบุรีไปปลูกสร้างใหม่ ณ บริเวณที่มีโครงการจัดตั้งเป็นศูนย์ราชการปัจจุบัน

ตำบลธรรมเสน เป็นตำบลที่เก่าแก่มาก จากหนังสือไทยรบกับพม่า ของสมเด็จพระเจ้าบรมวงศ์เธอกรมพระยาดำรงราชานุภาพ ฉบับ พ.ศ.๒๕๔๓ ได้กล่าวเกี่ยวกับตำบลธรรมเสนไว้พอสมควรในหน้า : ๓๖๑ คือ สงครามครั้งที่ ๘ คราวรบพม่าที่บางแก้ว เมืองราชบุรี ปีมะเมีย พ.ศ. ๒๓๑๗ หลังจากพระเจ้าตากสินทรง กอบกู้อิสรภาพจากพม่าได้แล้ว พม่าได้กองทัพติดตามครอบครัวมอญ ซึ่งอพยพหนีเข้ามาในประเทศไทยทาง ด้านเจดีย์สามองค์และตั้งค่ายอยู่ที่บ้านบางแก้ว (ปัจจุบันเป็นตำบล นางแก้วอำเภอโพธาราม) รวม ๓ ค่ายและ ตั้งค่ายที่เขาชะงุ้ม (ตำบลเขาชะงุ้ม อำเภอโพธาราม) อีก ๑ ค่าย พม่าเหล่านี้ได้ออกปล้นสะดมชาวไทยในเขต ราชบุรี ทำให้เกิดความเดือดร้อนระส่ำระสายทั่วไปครั้นความทราบถึงพระกรรณพระเจ้าตากสิน จึงเสด็จโดย เรือพระที่นั่งยกพระพุทธรูปมาทางเมืองสาครบุรี (สมุทรสาคร) จนถึงค่ายที่เมืองราชบุรี เมื่อทรงทราบกำลัง เข้าศึกแล้วจึงเสด็จจากค่ายเมืองราชบุรีไปทางวัดอรุณฯ และประทับแรม ณ **พลับพลาค่ายศาลาโคกกาตาย (ปัจจุบันชื่อโคกกระทายอยู่ในตำบลธรรมเสน อำเภอโพธาราม)** และตั้งค่ายบัญชาการรบที่วัดเขาพระ โดย เหตุที่คนไทย ในขณะนั้นยังมีความครั่นคร้ามพม่าอันเนื่องมาจากการเสียกรุงอยุธยา จึงได้รับสั่งไม่ให้เข้าตีค่าย พม่าแต่ให้ตั้งค่ายรายล้อมอย่าให้ทัพพม่าเหล่านั้นออกหาเสบียงอาหารได้ ในขณะเดียวกันนั้นเจ้าพระยาจักรี (สมเด็จพระพุทธยอดฟ้าจุฬาโลก) ซึ่งเสด็จศึกจากเชียงใหม่แล้วได้เสด็จเข้าเฝ้าพระเจ้าตากสิน ณ **พลับพลาค่าย ศาลาโคกกาตาย** จึงทรงพระกรุณาโปรดเกล้าฯ ให้ **เจ้าพระยาจักรีเป็นแม่ทัพ ถือนาถาอาญาสิทธิ์ยกกองทัพ ไปตั้งค่ายมั่นอยู่เหนือ พระมหาธาตุ วัดเขาพระ (บริเวณที่ตั้งองค์การบริหารส่วนตำบลธรรมเสนปัจจุบัน)** และได้บัญชาการรบอยู่ที่นั่นจนพม่าที่ค่ายบ้านบางแก้ว (วัดนางแก้ว) ยอมสวามิภักดิ์และที่ค่ายเขาชะงุ้มแตก ไป การสงครามครั้งนี้กองทัพไทย ล้อมค่ายพม่าอยู่ถึง ๔๗ วัน จับเชลยได้ ๑,๓๒๘ คน พม่าล้มตาย ในการรบ ครั้งนี้ กว่า ๑,๖๐๐ คน และการนี้ชาวโพธาราม ได้มีส่วนร่วมด้วยอย่างสำคัญ จึงนับเป็นเกียรติประวัติที่ชาว ตำบลธรรมเสนภูมิใจยิ่ง โดยเฉพาะที่พระมหากษัตริย์ไทยได้มาบัญชาการรบด้วยพระองค์เองถึง ๒ พระองค์ คือ **พระเจ้าตากสินมหาราช (สมเด็จพระเจ้ากรุงธนบุรี) และเจ้าพระยาจักรี รัชกาลที่ ๑ ในราชวงศ์จักรี (สมเด็จพระพุทธยอดฟ้าจุฬาโลกมหาราช)**

องค์การบริหารส่วนตำบลธรรมเสน ก่อตั้งเมื่อวันที่ ๑๙ มกราคม ๒๕๓๙ ตั้งอยู่หมู่ที่ ๕ ตำบลธรรม เสน อำเภอโพธาราม จังหวัดราชบุรี มีเนื้อที่ประมาณ ๔๗.๔๗ ตารางกิโลเมตร หรือประมาณ ๒๙,๖๖๘.๗๕ ไร่ มีหมู่บ้านอยู่ในเขตพื้นที่รับผิดชอบ จำนวน ๑๑ หมู่บ้าน เป็นตำบลหนึ่งในจำนวน ๑๙ ตำบลของอำเภอโพ ธาราม จังหวัดราชบุรี อยู่ห่างจากอำเภอโพธาราม ประมาณ ๒๕ กิโลเมตร อยู่ห่างจากจังหวัดราชบุรี ประมาณ ๑๖ กิโลเมตร และมีอาณาเขตติดต่อกับตำบลต่าง ๆ ดังนี้

ทิศเหนือ	ติดต่อกับ	ตำบลนางแก้ว และตำบลเขาชะงุ้ม อำเภอโพธาราม จังหวัดราชบุรี
ทิศใต้	ติดต่อกับ	ตำบลเขาแร้ง อำเภอเมือง จังหวัดราชบุรี และตำบลปากช่อง อำเภอจอมบึง จังหวัดราชบุรี
ทิศตะวันออก	ติดต่อกับ	ตำบลบางโตนด อำเภอโพธาราม จังหวัดราชบุรี
ทิศตะวันตก	ติดต่อกับ	ตำบลเขาชะงุ้ม อำเภอโพธาราม จังหวัดราชบุรี และตำบลปากช่อง อำเภอจอมบึง จังหวัดราชบุรี

แผนที่พหุอสังขยาตำบลธรรมสถาน อำเภอโพธาราม จังหวัดราชบุรี



71 72 73 74 75 76 77 78 79 80 81 82 83 84 85 86 87

06 07 08 09 10 11 12 13 14 15

ถนน

พื้นที่การเกษตร

คลองน้ำ

มาตราส่วน 1:50,000

โรงเรียน

วัด

วัดสำคัญสงฆ์

สถานีวิทยุ

องค์การบริหารส่วนตำบลธรรมสถาน

บ้าน

แปลงชุมชน

สถานีวิทยุ

สัญลักษณ์ประจำองค์การบริหารส่วนตำบลธรรมเสน



คำขวัญองค์การบริหารส่วนตำบลธรรมเสน

คำขวัญของตำบลธรรมเสน

เมืองหลวงปู่แทน	ดินแดนพืชสวน
แหล่งลี้ลับวัฒนธรรม	งามล้ำถ้ำสาริกา
ล้ำค่าลายพระหัตถ์	สวยทิวทัศน์เขาปากกว้าง
สืบสร้างแหล่งประวัติศาสตร์	ตำนานพระเจ้าตากสินล้ำค่า

๑.๒ ลักษณะภูมิประเทศ

ลักษณะภูมิประเทศขององค์การบริหารส่วนตำบลธรรมเสน มีสภาพพื้นที่เป็นที่ราบและที่ราบเชิงเขามียอดเขาสูงสุด ได้แก่ เขาปากกว้าง สูงประมาณ ๒๓ เมตร จากระดับน้ำทะเลปานกลางทิศตะวันออกเป็นที่ราบลุ่มมีแหล่งน้ำธรรมชาติ คลองบางสองร้อย และคลองส่งน้ำชลประทานไหลผ่านทิศตะวันตกเป็นที่ราบสูงเชิงเขา ไม่มีระบบชลประทาน

๑.๓ ลักษณะภูมิอากาศ

ตำบลธรรมเสนมีลักษณะอากาศ แบ่งได้เป็น ๓ ฤดู ได้แก่

ฤดูหนาว	เริ่มตั้งแต่เดือนพฤศจิกายน ถึง เดือนกุมภาพันธ์
ฤดูร้อน	เริ่มตั้งแต่เดือนมีนาคม ถึง เดือนมิถุนายน
ฤดูฝน	เริ่มตั้งแต่เดือนกรกฎาคม ถึง เดือนตุลาคม

๑.๔ ลักษณะของดิน

ดินชุดที่ ๑๘ เป็นดินชุดบางปะอิน มีความลาด ๐ - ๑ % ดินบนลึก ๓๐ ซม. เนื้อดินเป็นดินเหนียวหรือเหนียวปนทรายแป้ง มีความเป็นกรดต่าง ๕.๕ - ๖.๕ ดินชุดนี้ใช้ปลูกข้าวนาหว่าน

ดินชุดที่ ๒๗ เป็นดินชุดนครปฐม มีความลาด ๐ - ๑ % ดินบนลึก ๓๐ ซม. เนื้อดินเป็นดินร่วนปนดินเหนียว ดินร่วนปนทรายแป้ง มีความเป็นกรดเป็นต่าง ๕.๕ - ๖.๕ ดินชุดนี้ส่วนใหญ่ใช้ในการทำนา สามารถทำนาปรังได้ในสภาพที่มีระบบน้ำดี

ดินชุดที่ ๓๑ เป็นดินชุดปราณบุรี ดินบนลึกประมาณ ๓๐ เซนติเมตร เนื้อดินเป็นดินร่วนปนทรายหรือดินร่วนสีน้ำตาล หรือน้ำตาลปนเหลือง ค่าความเป็นกรดเป็นต่างประมาณ ๖.๐ - ๗.๐ ดินชุดนี้ส่วนใหญ่เป็นที่อยู่อาศัย มีการปลูกไม้ผล ไม้ อ้อย ดินชุดนี้เหมาะสำหรับปลูกพืชไร่ไม่เหมาะสำหรับการทำนา เพราะกักเก็บน้ำไม่อยู่

ดินชุดที่ ๓๓ เป็นชุดดินชุดเขาย้อย และดินชุดปากท่อ มีความลาดชัน ๐ - ๑ % ดินชุดนี้ เป็นดินลึกมีเนื้อดินเป็นดินร่วน หรือร่วนปนทราย มีค่าความเป็นกรดเป็นต่างประมาณ ๖.๐ - ๗.๐ ดินชุดนี้ส่วนใหญ่ใช้ในการทำนาค้า

ดินชุดที่ ๗๖ สภาพพื้นที่ลาดชันเชิงซ้อน มีความลาดมากกว่า ๓๕ % ลักษณะของดิน โดยสรุปแล้วดินชุดนี้ไม่เหมาะกับการเกษตร

ตำบลธรรมเสนมิชูดดินของแต่ละหมู่บ้าน ดังนี้

หมู่ที่ ๑	บ้านธรรมเสน	ประกอบด้วยชุดดินที่	๑๘
หมู่ที่ ๒	บ้านเตาอิฐ	ประกอบด้วยชุดดินที่	๑๘
หมู่ที่ ๓	บ้านเกาะตาสาด	ประกอบด้วยชุดดินที่	๓๑
หมู่ที่ ๔	บ้านเกาะตาดุด	ประกอบด้วยชุดดินที่	๗๖
หมู่ที่ ๕	บ้านเขาพระ	ประกอบด้วยชุดดินที่	๓๓
หมู่ที่ ๖	บ้านเขาน้อย	ประกอบด้วยชุดดินที่	๗๖, ๓๓
หมู่ที่ ๗	บ้านเนินม่วง	ประกอบด้วยชุดดินที่	๓๑, ๓๓
หมู่ที่ ๘	บ้านโคกแจง	ประกอบด้วยชุดดินที่	๒๗
หมู่ที่ ๙	บ้านเกาะแก้ว	ประกอบด้วยชุดดินที่	๑๘
หมู่ที่ ๑๐	บ้านเกาะเจริญสุข	ประกอบด้วยชุดดินที่	๗๖
หมู่ที่ ๑๑	บ้านเขากระชาย (บ้านหนองขโมย)	ประกอบด้วยชุดดินที่	๓๑

- ที่มาคู่มือชุดดินของแต่ละหมู่บ้าน ของฝ่ายวิชาการสำนักงานเกษตรจังหวัดราชบุรี

๑.๕ ลักษณะของแหล่งน้ำ

๑.๕.๑ ระบบประปาในเขตตำบลธรรมเสน

หมู่ที่	หมู่บ้าน/ชุมชน	ระบบน้ำอุปโภค		ระบบน้ำอุปโภคของหมู่บ้านระบบประปาที่ใช้
		ผิวดิน	บาดาล	
๑	บ้านธรรมเสน	๑	-	แบบประปานครหลวง
๒	บ้านเตาอิฐ	๑	-	แบบกรมทรัพยากรน้ำ
๓	บ้านเกาะตาสาด	-	๒	แบบประปานครหลวง , แบบกรมทรัพยากรน้ำ
๔	บ้านเกาะตาทุด	-	๒	แบบกรมทรัพยากรน้ำ
๕	บ้านเขาพระ	๑	๑	แบบกรมทรัพยากรน้ำ
๖	บ้านเขาน้อย	๒	-	แบบกรมทรัพยากรน้ำ
๗	บ้านเนินม่วง	-	๓	แบบกรมทรัพยากรน้ำ
๘	บ้านโคกแจง	๓	-	แบบกรมทรัพยากรน้ำ
๙	บ้านเกาะแก้ว	๒	-	แบบกรมทรัพยากรน้ำ
๑๐	บ้านเกาะเจริญ	๑	๑	แบบกรมทรัพยากรน้ำ
๑๑	บ้านเขากระชาย	-	๒	แบบกรมทรัพยากรน้ำ

๑.๕.๒. แหล่งน้ำชลประทานที่ไหลผ่านเขตตำบลธรรมเสน

ชื่อแหล่งน้ำ / แหล่งน้ำ	ไหลผ่านหมู่บ้าน	สภาพแหล่งน้ำ
๑. คลองส่งน้ำท่ามะกา	๖ , ๘	ความยาว ๓.๕ กม. เนื่องจากมีแหล่งต้นน้ำจากเขื่อนแม่กลอง
๒. คลอง ๑๑ขวา ฝั่งซ้าย	๕ , ๖ , ๘	ความยาว ๔ กม. เนื่องจากมีแหล่งต้นน้ำจากเขื่อนแม่กลอง
๓. คลองบางสองร้อย	๑ , ๒ , ๙	ความยาว ๖ กม. เนื่องจากมีแหล่งต้นน้ำจากเขื่อนแม่กลอง

๑.๕.๓ แหล่งน้ำธรรมชาติที่ไหลผ่านเขตตำบลธรรมเสน

ชื่อลำน้ำ / แหล่งน้ำ	ไหลผ่านหมู่บ้าน	สภาพแหล่งน้ำ
๑. คลองเปรม	๓	ความยาว ๐.๗ กม. สามารถกักเก็บน้ำและส่งน้ำได้ในฤดูฝนแต่ในฤดูแล้งไม่มีน้ำ
๒. ห้วยหวาย	๓ , ๔	ความยาว ๑ กม. สามารถกักเก็บน้ำและส่งน้ำได้ในฤดูฝนแต่ในฤดูแล้งไม่มีน้ำ
๓. ห้วยเกาะตาพูด	๔	ความยาว ๐.๖ กม. สามารถกักเก็บน้ำและส่งน้ำได้ในฤดูฝนแต่ในฤดูแล้งไม่มีน้ำ
๔. ห้วยด้วน	๗	ความยาว ๓.๖ กม. สามารถกักเก็บน้ำและส่งน้ำได้ในฤดูฝนแต่ในฤดูแล้งไม่มีน้ำ

๑.๕.๔ สระน้ำสาธารณะในเขตตำบลธรรมเสน

สระน้ำสาธารณะ	ขนาด (ไร่ - ลีค)	หมายเหตุ ที่ตั้งรายละเอียด	สภาพแหล่งน้ำ
สระสี่ไร่	๔ ไร่ ลีค ๓ เมตร	บ้านเกาะตาพูด หมู่ที่ ๔	สามารถใช้งานกักเก็บน้ำได้ แต่ในฤดูแล้งมีปริมาณน้ำน้อย ไม่เพียงพอต่อการ เกษตรกรรม
สระห้วยหวาย	๒ ไร่ ลีค ๓ เมตร	บ้านเกาะตาพูด หมู่ที่ ๔ และ บ้านเกาะเจริญสุข หมู่ที่ ๑๐	
สระเฉลิมพระ เกียรติ	๒ ไร่ ลีค ๓ เมตร	เขาปากกว้าง หมู่ที่ ๔	

๑.๕.๕ ฝ่ายชลอาน้ำในเขตตำบลธรรมเสน

ฝ่ายชลอาน้ำ	ขนาด (สูง x ยาว)	หมายเหตุ ที่ตั้งรายละเอียด	สภาพแหล่งน้ำ
ฝ่ายห้วยด้วน ๑	สูง ๒ เมตร ยาว ๖ เมตร	ฝ่ายคอนกรีต บ้านเนินม่วง หมู่ที่ ๗	สามารถใช้งานกักเก็บน้ำได้
ฝ่ายห้วยด้วน ๒	สูง ๒ เมตร ยาว ๖ เมตร	ฝ่ายดิน บ้านเนินม่วง หมู่ที่ ๗	ชำรุด ไม่สามารถกักเก็บน้ำได้
ฝ่ายห้วยด้วน ๓	สูง ๒ เมตร ยาว ๖ เมตร	ฝ่ายคอนกรีต บ้านเนินม่วง หมู่ที่ ๗	ชำรุด ไม่สามารถกักเก็บน้ำได้
ฝ่ายห้วยด้วน ๔	สูง ๒ เมตร ยาว ๖ เมตร	ฝ่ายดิน บ้านเนินม่วง หมู่ที่ ๗	สามารถใช้งานกักเก็บน้ำได้
ฝ่ายห้วยด้วน ๕	สูง ๒ เมตร ยาว ๖ เมตร	ฝ่ายคอนกรีต บ้านเนินม่วง หมู่ที่ ๗	สามารถใช้งานกักเก็บน้ำได้

๑.๖ ลักษณะของไม้และป่าไม้

๑) ป่าชุมชนเขาปากกว้าง ปีที่เริ่มโครงการ : ๒๕๔๓

ตั้งอยู่ที่บ้านเขาปากกว้าง ระหว่างหมู่ที่ ๔ และหมู่ที่ ๑๐ ตำบลธรรมเสน อำเภอโพธาราม จังหวัดราชบุรี มีเนื้อที่ ๗๐๐ ไร่

สภาพป่า : บริเวณป่าเป็นป่าเบญจพรรณ บริเวณเขาปากกว้างยังเป็นสถานที่ท่องเที่ยว มีการสร้างสถานที่พักผ่อนมีศาลากลางน้ำและพืชสมุนไพรนานาชนิด เช่น ไผ่รวก เห็ดโคน ประดู่ สัก ต้นจันทน์ ต้นหูกระจก ฯลฯ เป็นที่อยู่อาศัยของสัตว์ป่าสวันชนิดต่างๆ และเป็นเขตห้ามล่าสัตว์

๒) ป่าพื้นบ้านอาหารชุมชนบ้านเขาพระ ปีที่เริ่มโครงการ : ๒๕๔๖

ตั้งอยู่ที่บ้านเขาพระ หมู่ที่ ๕ ตำบลธรรมเสน อำเภอโพธาราม จังหวัดราชบุรี มีเนื้อที่ ๕๑๓ ไร่

สภาพป่า : เป็นป่าเบญจพรรณ เกี่ยวพันกับวิถีชีวิตของชาวบ้าน พันธุ์ไม้เด่นที่พบ ได้แก่ ไผ่รวก เห็ดโคน เห็ดเผาะ และสมุนไพรต่างๆ เช่น เถาวัลย์เปรียง ปอปิต มะขาม มะขามป้อม ประดู่ มะค่า สะเดา ชี่เหล็ก สะแก มะกอก มะกัก ผักหวานป่า ฯลฯ

๓) ป่าพื้นบ้านอาหารชุมชนบ้านเขาน้อย ปีที่เริ่มโครงการ : ๒๕๔๖

ตั้งอยู่ที่บ้านเขาน้อย หมู่ที่ ๖ ตำบลธรรมเสน อำเภอโพธาราม จังหวัดราชบุรี มีเนื้อที่ ๑๒๕ ไร่

สภาพป่า : เป็นป่าผสม โดยมีป่าเบญจพรรณผสมป่าไผ่รวก ประเภทไม้ที่มี ได้แก่ ไม้มะค่า ไม้แดง ตะแบก ไม้สมอ ฯลฯ ซึ่งเป็นไม้ที่ชาวบ้านร่วมกันอนุรักษ์ และได้รับรางวัล ป่าชุมชนดีเด่นระดับจังหวัด ราชบุรี ปี พ.ศ. ๒๕๕๒ ของโครงการกล้าไม้ยิ้ม จัดโดยกรมป่าไม้ร่วมกับโรงไฟฟ้าโฮลดิ้ง จำกัด ราชบุรี และเป็นป่าชุมชนแห่งการเรียนรู้

๔) ป่าพื้นบ้านอาหารชุมชนบ้านโคกแจง (แปลง ๑ - ๒) ปีที่เริ่มโครงการ : ๒๕๔๖

ที่ตั้ง บ้านโคกแจง หมู่ที่ ๘ ตำบลธรรมเสน อำเภอโพธาราม จังหวัดราชบุรี มีเนื้อที่ ๕๐๐ ไร่

สภาพป่า : เป็นป่าเบญจพรรณ มีต้นไม้ขึ้นปกคลุมค่อนข้างหนาแน่น ไม่มีค่าขึ้นกระจายอยู่ทั่วไป พันธุ์ไม้เด่นที่พบ ได้แก่ ไม้รวก ชงโค เพกา แดง มะขาม มะขามป้อม ประดู่ มะค่า สะเดา ชี้เหล็ก ยอป่า สะแก มะกอก มะกัก ผักหวานป่า ฯลฯ และเป็นที่อยู่อาศัยของสัตว์ ชนิดต่าง ๆ เช่น กระจอก กระแต งู แย้ นก ฯลฯ

๒. ด้านการเมือง/การปกครอง

๒.๑ เขตการปกครอง หมู่บ้านมีจำนวน ๑๑ หมู่บ้าน คือ

ชื่อหมู่บ้าน	ชื่อผู้นำหมู่บ้าน		ตำแหน่ง
บ้านธรรมเสน	นายเฉลิม	นุชพันธ์	ผู้ใหญ่บ้านหมู่ที่ ๑
บ้านเตาอิฐ	นายปิ่นฉัตร	ปานเนียม	ผู้ใหญ่บ้านหมู่ที่ ๒
บ้านเกาะตาสาด	นางน้ำอ้อย	บุญราช	ผู้ใหญ่บ้านหมู่ที่ ๓
บ้านเขาพระ	นายสำราญ	บรรดาศักดิ์	ผู้ใหญ่บ้านหมู่ที่ ๕
บ้านเขาน้อย	นายสุริยะ	ไพรวลัย	ผู้ใหญ่บ้านหมู่ที่ ๖
บ้านเนินม่วง	นายประดิษฐ์	เนียมเตียง	ผู้ใหญ่บ้านหมู่ที่ ๗
บ้านโคกแจง	นายสำเนา	รอดนิตย์	ผู้ใหญ่บ้านหมู่ที่ ๘
บ้านเกาะแก้ว	นายประดิษฐ์	กลิ่นทิพย์	ผู้ใหญ่บ้านหมู่ที่ ๙
บ้านเกาะเจริญสุข	นายธีรพงษ์	นุชแทน	ผู้ใหญ่บ้านหมู่ที่ ๑๐
บ้านเขากระชาย	นางจำลอง	คำสวาย	ผู้ใหญ่บ้านหมู่ที่ ๑๑
บ้านเกาะตาพูด	นายสุชาติ	อำภาไพ	กำนันตำบลธรรมเสน หมู่ที่ ๔

๒.๒ การเลือกตั้ง

องค์การบริหารส่วนตำบลธรรมเสนมิใช่เขตการเลือกตั้งตั้งนายกองค์การบริหารส่วนตำบลธรรมเสน จำนวน ๑ เขต มีหน่วยเลือกตั้งจำนวน ๑๑ หน่วย

ประชาชนในเขตองค์การบริหารส่วนตำบลธรรมเสนส่วนใหญ่ร่วมกิจกรรมทางการเมืองเสมอมา และประชาชนในเขตองค์การบริหารส่วนตำบลยังมีส่วนร่วมในการบริหารงาน การช่วยเหลืองานองค์การบริหารส่วนตำบล เสนอแนะในกิจกรรมขององค์การบริหารส่วนตำบลในการดำเนินงานต่างๆ เช่น การประชุม ประชาคมในการจัดแผนพัฒนาตำบลเพื่อแก้ไขปัญหาต่างๆ ของประชาชนในพื้นที่

จำนวนผู้มีสิทธิเลือกตั้ง (ข้อมูลเมื่อวันที่ ๗ ตุลาคม พ.ศ. ๒๕๕๕)

- จำนวนผู้มีสิทธิเลือกตั้งนายกองค์การบริหารส่วนตำบล จำนวน ๔,๖๘๐ คน
- จำนวนผู้มีสิทธิเลือกตั้งสมาชิกสภาบริหารส่วนตำบล จำนวน ๔,๖๗๓ คน

จำนวนผู้มาใช้สิทธิเลือกตั้ง ครั้งล่าสุด (ข้อมูลเมื่อวันที่ ๗ ตุลาคม พ.ศ. ๒๕๕๕)

- จำนวนผู้มาใช้สิทธิเลือกตั้งนายกองค์การบริหารส่วนตำบล จำนวน ๔,๐๗๒ คน จากผู้มีสิทธิเลือกตั้งทั้งสิ้น จำนวน ๔,๖๘๐ คน คิดเป็นร้อยละ ๘๗.๐๑
- จำนวนผู้มาใช้สิทธิเลือกตั้งสมาชิกสภาบริหารส่วนตำบล ๔,๐๖๖ คน จากผู้มีสิทธิเลือกตั้งทั้งสิ้น ๔,๖๗๓ คน คิดเป็นร้อยละ ๘๗.๐๑

ปัจจุบันนายกองค์การบริหารส่วนตำบลและสมาชิกสภาองค์การบริหารส่วนตำบลมาจาก
คำสั่งคณะกรรมการรักษาความสงบแห่งชาติ (คสช.) และปัจจุบันยังไม่มี การเลือกตั้ง โดยมีรายชื่อดังนี้
คณะผู้บริหารองค์การบริหารส่วนตำบลธรรมเสน

ที่	ชื่อ - สกุล	ตำแหน่ง
๑.	นายสกล เกศปัญญาพงศ์	นายก อบต.ธรรมเสน
๒.	นายนพ รอดนิตย์	รองนายก อบต.ธรรมเสน
๓.	นายพิษณุ ทับจันทร์	รองนายก อบต.ธรรมเสน
๔.	นายกิตติพงศ์ กล้าทอง	เลขานุการนายก อบต.ธรรมเสน

สภาองค์การบริหารส่วนตำบลธรรมเสน

ที่	ชื่อ - สกุล	ตำแหน่ง	หมู่ที่
๑.	นายเสาร์ นิลอร่าม	ประธานสภา อบต.ธรรมเสน	๘
๒.	นายเสวก มากมูล	รองประธานสภา อบต.ธรรมเสน	๑๑

สมาชิกสภาองค์การบริหารส่วนตำบลธรรมเสน

หมู่ที่	ชื่อ - สกุล	
๑	๑. นายสำเร็จ บังมี	๒. นายมนชัย กราบเคหะ
๒	๑. นายเสงี่ยม นาคสาทา	๒. นายวินัย ปานเนียม
๓	๑. นายวิจิต ฉายแก้ว	๒. นายพงษ์ธร รัศมี
๔	๑. นายเสน่ห์ รัตน์เนตร์	๒. -
๕	๑. นายเสงี่ยม เสือพงษ์	๒. นายประดิษฐ์ พุ่มเพ็ง
๖	๑. นายมนต์ นายมนต์	๒. นายสมนึก รอดนิตย์
๗	๑. นายสำเนียง เนียมเตียง	๒. นายสุชาติ หลวงโกคา
๘	๑. นายเสาร์ นิลอร่าม	๒. นายจำนง รอดนิตย์
๙	๑. นายสุชิน พลอยประดับ	๒. นายประจักษ์ เปี้ยคง
๑๐	๑. นายรุ่งโรจน์ สุกุลกิตติมากร	๒. นายสำเนา จันทร์กล่อม
๑๑	๑. นายนิตย์ คำสวาย	๒. นายเสวก มากมูล

๓. ประชากร

๓.๑ ข้อมูลเกี่ยวกับจำนวนประชากร

ตำบลธรรมเสน มีจำนวนประชากรทั้งสิ้น ๖,๕๑๕ คน แยกเป็นชายจำนวน ๓,๒๓๖ คน หญิง ๓,๒๗๙ คน มีความหนาแน่นเฉลี่ย ๑๓๗.๒๔ คน/ตารางกิโลเมตร

หมู่ที่	ชื่อหมู่บ้าน	ประชากร			บ้าน (ครัวเรือน)	หมายเหตุ
		ชาย	หญิง	รวม		
๑	บ้านธรรมเสน	๒๒๔	๒๒๖	๔๕๑	๑๑๕	
๒	บ้านเตาอิฐ	๒๗๔	๒๖๐	๕๓๕	๑๔๔	
๓	บ้านเกาะตาสาด	๓๔๐	๓๔๒	๖๘๓	๒๐๖	
๔	บ้านเกาะตาพูด	๓๑๑	๓๔๓	๖๕๕	๒๑๓	
๕	บ้านเขาพระ	๑๙๓	๒๒๙	๔๒๓	๑๕๓	
๖	บ้านเขาน้อย	๕๑๘	๔๙๑	๑,๐๑๐	๓๖๐	
๗	บ้านเนินม่วง	๕๐๘	๕๓๔	๑,๐๔๓	๓๕๑	
๘	บ้านโคกแจง	๓๔๕	๓๔๖	๖๙๒	๒๑๖	
๙	บ้านเกาะแก้ว	๑๙๙	๑๙๖	๓๙๖	๑๑๑	
๑๐	บ้านเกาะเจริญสุข	๑๘๓	๑๗๒	๓๕๖	๑๑๓	
๑๑	บ้านเขากระชาย	๑๔๑	๑๔๐	๒๘๑	๘๙	
	รวม	๓,๒๓๖	๓,๒๗๙	๖,๕๑๕	๒,๐๗๑	

๓.๒ ช่วงอายุและจำนวนประชากร

ลำดับที่	ชื่อหมู่บ้าน	ประชากร			หมายเหตุ
		ชาย	หญิง	รวม	
๑	จำนวนประชากรเยาวชน	๗๕๔	๗๒๔	๑,๔๗๘	อายุต่ำกว่า ๑๘ ปี
๒	จำนวนประชากร	๒,๐๔๐	๒,๐๒๔	๔,๐๖๔	อายุ ๑๘ - ๖๐ ปี
๓	จำนวนประชากรผู้สูงอายุ	๔๓๖	๕๓๗	๙๗๓	อายุมากกว่า ๖๐ ปี
	รวม	๓,๒๓๐	๓,๒๘๕	๖,๕๑๕	

๔. สภาพทางสังคม

๔.๑ การศึกษา

พื้นที่เขตองค์การบริหารส่วนตำบลธรรมเสน มีโรงเรียนในสังกัดสำนักงานการศึกษาขั้นพื้นฐาน เขตที่ ๒ จังหวัดราชบุรี สังกัดกรมสามัญศึกษาและมีศูนย์พัฒนาเด็กเล็กองค์การบริหารส่วนตำบลธรรมเสน ตามรายละเอียด ดังนี้

★ระดับก่อนประถมศึกษา จำนวน ๓ แห่ง คือ

๑. โรงเรียนวัดแก้วฟ้า	เปิดการสอน	ระดับอนุบาล ๑ - ๓
๒. โรงเรียนบ้านเนินม่วง	เปิดการสอน	ระดับอนุบาล ๑ - ๓
๓. โรงเรียนบ้านหนองตาพุด	เปิดการสอน	ระดับอนุบาล ๑ - ๓

★ระดับประถมศึกษา จำนวน ๓ แห่ง คือ

๑. โรงเรียนวัดแก้วฟ้า	เปิดการสอน	ระดับประถมศึกษาปีที่ ๑ - ๖
๒. โรงเรียนบ้านเนินม่วง	เปิดการสอน	ระดับประถมศึกษาปีที่ ๑ - ๖
๓. โรงเรียนบ้านหนองตาพุด	เปิดการสอน	ระดับประถมศึกษาปีที่ ๑ - ๖

★ระดับมัธยมศึกษา จำนวน ๑ แห่ง คือ

โรงเรียนวัดแก้วฟ้า เป็นโรงเรียนขยายโอกาสทางการศึกษา เปิดการสอน ระดับมัธยมศึกษา ปีที่ ๑ - ๓

★ศูนย์พัฒนาเด็กเล็กองค์การบริหารส่วนตำบลธรรมเสน จำนวน ๓ ศูนย์ คือ

๑. ศูนย์พัฒนาเด็กเล็กโรงเรียนวัดแก้วฟ้า	จำนวน ๑ ห้อง/ศูนย์
๒. ศูนย์พัฒนาเด็กเล็กโรงเรียนบ้านเนินม่วง	จำนวน ๑ ห้อง/ศูนย์
๓. ศูนย์พัฒนาเด็กเล็กโรงเรียนบ้านหนองตาพุด	จำนวน ๑ ห้อง/ศูนย์

★การศึกษานอกระบบและการศึกษาตามอัธยาศัยตำบลธรรมเสน (กศน. ต.ธรรมเสน) ตั้งอยู่ ณ สำนักสงฆ์สงบสุข หมู่ที่ ๘ บ้านโคกแจง ตำบลธรรมเสน อำเภอโพธาราม จังหวัดราชบุรี

นายเกียรติ โรจโนภาส ตำแหน่ง หัวหน้า กศน.ตำบลธรรมเสน

- เปิดสอนระดับชั้นประถมศึกษา
- ระดับชั้นมัธยมศึกษาตอนต้น
- ระดับชั้นมัธยมศึกษาตอนปลาย

๔.๒ สาธารณสุข

มีสถานบริการสาธารณสุข จำนวน ๒ แห่ง คือ

ที่	ชื่อสถานบริการสาธารณสุข	ชื่อบุคลากร	ตำแหน่ง
๑.	โรงพยาบาลส่งเสริมสุขภาพตำบลธรรมเสน ตั้งอยู่หมู่ที่ ๒ ตำบลธรรมเสน	๑. นายวิชัย โสมนัส	นักวิชาการสาธารณสุขชำนาญการ ผู้อำนวยการโรงพยาบาลส่งเสริมสุขภาพตำบลธรรมเสน
		๒. นายชาติชาย พิทักษ์สุวรรณ	เจ้าพนักงานสาธารณสุขชำนาญงาน
		๓. นายไพบุลย์ วุฒิวิวัฒน์	นักวิชาการสาธารณสุข
		๔. นางสาวสุภาพร ประนอมสกุล	ผู้ช่วยพยาบาล
๒.	โรงพยาบาลส่งเสริมสุขภาพตำบลบ้านหนองตาพุด ตั้งอยู่หมู่ที่ ๔ ตำบลธรรมเสน	๑. นายสุเทพ สิงห์โต	นักวิชาการสาธารณสุขชำนาญการ ผู้อำนวยการโรงพยาบาลส่งเสริมสุขภาพตำบลบ้านหนองตาพุด
		๒. นางสาวธิดา สังข์นครา	พยาบาลวิชาชีพปฏิบัติการ
		๓. นางสาวนิตา พันธุ์เจริญ	เจ้าพนักงานทันตสาธารณสุข
		๔. นางสาวปัทมวรรณ แพงมา	นักวิชาการสาธารณสุข
		๕. นายภูวนิศ หอมไกร	พนักงานช่วยพยาบาล
		๖. นางสาวบงกช สังข์เขียว	ผู้ช่วยเหลือคนไข้

๔.๓ การสังคมนาคนสงเคราะห์

องค์การบริหารส่วนตำบลธรรมเสน มีจำนวนผู้สูงอายุและผู้พิการที่ได้รับเบี้ยยังชีพจากองค์การบริหารส่วนตำบลธรรมเสน ดังนี้ (ข้อมูล ณ ตุลาคม ๒๕๕๙)

หมู่ที่	๑	๒	๓	๔	๕	๖	๗	๘	๙	๑๐	๑๑	รวม
ผู้สูงอายุ	๖๘	๘๕	๑๑๙	๑๐๖	๖๗	๑๕๓	๑๒๒	๑๐๑	๕๗	๕๕	๔๑	๙๗๔
ผู้พิการ	๑๔	๗	๙	๑๐	๗	๗	๑๑	๑๒	๖	๖	๕	๙๔

และจำนวนผู้ที่ได้รับเบี้ยยังชีพผู้ป่วยเอดส์ตำบลธรรมเสน จำนวน ๗ ราย

๕. ระบบบริการพื้นฐาน

๕.๑ การคมนาคมขนส่ง

ปัจจุบันการคมนาคมในเขตองค์การบริหารส่วนตำบลธรรมเสน มีความสะดวกมากขึ้นเพราะได้รับการพัฒนาจากองค์การบริหารส่วนตำบลธรรมเสน มีการบูรณะซ่อมแซมซ่อมแซมถนนลูกรังให้สามารถใช้งานได้ดี สามารถสัญจรไปมาได้สะดวกและไม่มีสัญญาณไฟจราจร พร้อมทั้งถนนเกษตรกรรมมีการก่อสร้างให้อยู่ในสภาพที่ดี มีถนนทางหลวงแผ่นดินหมายเลข ๓๐๘๙ (สายราชบุรี - เขาจูเป็กไพร) เป็นเส้นทางสายหลักในการสัญจรไปมา ติดต่อระหว่าง อำเภอโพธาราม จังหวัดราชบุรีและอำเภอเมืองจังหวัดราชบุรี

๕.๒ การไฟฟ้า

การให้บริการประชาชนด้านไฟฟ้าเป็นหน้าที่และความรับผิดชอบของการไฟฟ้าส่วนภูมิภาค องค์การบริหารส่วนตำบลธรรมเสน จะรับผิดชอบในด้านการติดตั้ง ซ่อมแซม และค่าใช้จ่ายในอุปกรณ์เฉพาะ ไฟฟ้าแสงสว่างตามถนน ตรอก ซอย และในการตั้งงบประมาณขยายไฟฟ้าให้ครบครัวเรือนและหมู่บ้าน

๕.๓ การประปา

ระบบประปาในเขตตำบลธรรมเสน

หมู่ที่	หมู่บ้าน/ชุมชน	ระบบน้ำอุปโภค		ระบบน้ำอุปโภคของหมู่บ้านระบบประปาที่ใช้
		ผิวดิน	บาดาล	
๑	บ้านธรรมเสน	๑	-	แบบประปานครหลวง
๒	บ้านเตาอิฐ	๑	-	แบบกรมทรัพยากรน้ำ
๓	บ้านเกาะตาสาต	-	๒	แบบประปานครหลวง , แบบกรมทรัพยากรน้ำ
๔	บ้านเกาะตาพูด	-	๒	แบบกรมทรัพยากรน้ำ
๕	บ้านเขาพระ	๑	๑	แบบกรมทรัพยากรน้ำ
๖	บ้านเขาน้อย	๒	-	แบบกรมทรัพยากรน้ำ
๗	บ้านเนินม่วง	-	๓	แบบกรมทรัพยากรน้ำ
๘	บ้านโคกแจง	๓	-	แบบกรมทรัพยากรน้ำ
๙	บ้านเกาะแก้ว	๒	-	แบบกรมทรัพยากรน้ำ
๑๐	บ้านเกาะเจริญ	๑	๑	แบบกรมทรัพยากรน้ำ
๑๑	บ้านเขากระชาย	-	๒	แบบกรมทรัพยากรน้ำ

๕.๔ โทรศัพท์

หมายเลขโทรศัพท์สำนักงานองค์การบริหารส่วนตำบลธรรมเสนสำนักงาน ๐๓๒ - ๒๓๔๙๙๔

- สำนักปลัด	ต่อ	๑๑
- ประธานสภา	ต่อ	๑๒
- รองปลัด อบต.	ต่อ	๑๓
- หัวหน้าสำนักปลัด	ต่อ	๑๔
- ปลัด อบต.	ต่อ	๑๕
- ประชาสัมพันธ์	ต่อ	๑๖
- ผู้อำนวยการกองคลัง	ต่อ	๑๗
- นายก อบต.	ต่อ	๑๘
- ห้องรองนายก	ต่อ	๑๙
- หัวหน้าส่วนการศึกษา	ต่อ	๒๐
- Fax	ต่อ	๒๓
- กองคลัง	ต่อ	๒๔
- ผู้อำนวยการกองช่าง	ต่อ	๒๕
- กองช่าง	ต่อ	๒๖

หมายเลขโทรศัพท์หน่วยงานต่าง ๆ

ลำดับที่	ชื่อหน่วยงาน	หมายเลขโทรศัพท์
๑	นายอำเภอ โพนาราม	๐๓๒-๓๓๕๕๖๔๓
๒	ผู้กำกับการสถานีตำรวจภูธรโพนาราม	๐๓๒-๒๓๑๑๒๓
๓	ผู้อำนวยการโรงพยาบาลโพนาราม	๐๓๒-๓๕๕๓๐๐-๑๕
๔	เกษตรอำเภอโพนาราม	๐๓๒-๒๓๒๒๗๕
๕	ปศุสัตว์อำเภอโพนาราม	๐๓๒-๒๓๑๙๓๕
๖	มูลนิธิ/องค์การสาธารณกุศลสว่างราชบุรี	๐๓๒-๒๓๓๗๓๓
๗	สำนักงาน ปก.จังหวัดราชบุรี	๐๓๒-๓๓๒๕๗๑
๘	สำนักงานเทศบาลเมืองโพนาราม	๐๓๒-๒๓๑๒๖๗
๙	การไฟฟ้าส่วนภูมิภาคอำเภอโพนาราม	๐๓๒-๒๓๓๐๖๙
๑๐	สำนักงานประปาเขต ๓	๐๓๒-๒๐๐๗๘๓
๑๑	กรมการทหารช่าง	๐๓๒-๓๓๗๘๑๑
๑๒	กองพลพัฒนาที่๑	๐๓๒-๓๒๘๕๖๒
๑๓	สำนักงานเกษตรและสหกรณ์จังหวัด	๐๓๒๓๒๓๑๑๕
๑๔	สำนักงานประมงจังหวัด	๐๓๒-๓๑๔๒๕๘
๑๕	สำนักงานปศุสัตว์จังหวัด	๐๓๒-๓๓๗๘๐๒, ๐๓๒-๓๑๕๓๐๑
๑๖	สำนักงานเกษตรจังหวัด	๐๓๒-๓๑๕๗๑๗
๑๗	สำนักงานทรัพยากรธรรมชาติและสิ่งแวดล้อมจังหวัด	๐๓๒-๓๓๗๐๔๑
๑๘	จังหวัดทหารบกราชบุรี	๐๓๒-๓๓๗๕๘๘
๑๙	สำนักงานพาณิชย์จังหวัด	๐๓๒-๓๒๕๘๖๗
๒๐	กอ.รมน.จว.รบ.	๐๓๒-๓๓๗๘๗๐
๒๑	สำนักงานแรงงานจังหวัด	๐๓๒-๓๓๗๗๓๐
๒๒	กองกำกับการตำรวจภูธรจังหวัดราชบุรี	๐๓๒-๓๒๒๓๕๑
๒๓	สำนักงานเขตพื้นที่การศึกษาเขต ๑	๐๓๒-๓๓๗๖๔๕
๒๔	สำนักงานสาธารณสุขจังหวัด	๐๓๒-๓๒๓๔๘๙
๒๕	สนง.วัฒนธรรมจังหวัดราชบุรี	๐๓๒-๓๒๒๗๘๖, ๐๓๒-๓๒๒๘๖๒
๒๖	สำนักงานท้องถิ่นจังหวัด	๐๓๒-๓๒๗๑๕๘
๒๗	แขวงทางบกราชบุรี	๐๓๒-๓๒๕๙๙๘
๒๘	สำนักงานป้องกันและบรรเทาสาธารณภัยจังหวัด	๐๓๒-๓๓๒๕๗๑-๒, ๐๓๒-๓๓๒๕๑๓-๕
๒๙	สำนักงานขนส่งจังหวัดราชบุรี	๐๓๒-๗๓๗๑๗๕, ๐๓๒-๗๓๗๑๗๗
๓๐	สำนักงานชลประทานราชบุรี	๐๓๒-๓๒๕๗๙๘
๓๑	สำนักงานอุตสาหกรรมจังหวัดราชบุรี	๐๓๒-๓๓๗๓๐๑
๓๒	สำนักงานองค์การบริหารส่วนจังหวัดราชบุรี	๐๓๒-๓๒๑๘๗๒

๕.๕ ไปรษณีย์หรือการสื่อสารหรือการขนส่ง

๑. ที่ทำการไปรษณีย์วัดแก้วฟ้า ตั้งอยู่หมู่ที่ ๒ ตำบลธรรมเสน
๒. หอกระจายข่าว มีจำนวน ๑๑ หมู่บ้าน
๓. องค์การบริหารส่วนตำบลธรรมเสนติดตั้งอินเทอร์เน็ต และสัญญาณ WIFI ไว้บริการ

๖. ระบบเศรษฐกิจ

๖.๑ การเกษตร

ประชาชนในเขตพื้นที่ตำบลธรรมเสนอาชีพเกษตรกรรม ได้แก่ การทำไร่อ้อย ไร่มันสำปะหลัง ทำนา การทำสวนผลไม้และผักต่างๆ พื้นที่ เมื่อว่างงานจากทำไร่แล้วก็จะว่างงาน เนื่องจากสภาพพื้นที่แห้งแล้ง จึงไม่สามารถทำอาชีพเสริมเกี่ยวกับการเกษตรได้อีกบางส่วนจะทำงานรับจ้างทั่วไป โดยทั่วไปตำบลธรรมเสน จะเป็นสังคมเกษตร มีวิถีชีวิตแบบชาวบ้าน คือ มีความเรียบง่ายใช้ชีวิตอย่างพอเพียง ไม่ค่อยมีการแข่งขัน ทำให้ชาวบ้านตำบลธรรมเสนมีการพึ่งพาอาศัยกันอยู่ตลอดเวลา สภาพเศรษฐกิจประชาชนส่วนใหญ่ ประกอบอาชีพ ทำไร่ ทำนา ทำสวน ส่วนที่เหลือเป็น อาชีพค้าขาย รับจ้าง เลี้ยงสัตว์ และรับราชการ เมื่อว่างจากการทำเกษตรกรรม แล้วมีบางส่วนไปทำงานนอกหมู่บ้าน เช่น ช่างไม้ ช่างปูน ส่วนในหมู่บ้านที่มีอาชีพเสริม ได้แก่ เย็บผ้า เย็บกระเป๋า เย็บตุ๊กตา ปลูกผัก และค้าขาย

หมู่ที่	ชุมชน	พื้นที่ทำการเกษตร (ไร่)						หมายเหตุ
		ทำนา	ทำไร่	พืชผัก	ไม้ผล	ไม้ยืนต้น	ไม้ดอก	
๑	บ้านธรรมเสน	๔๕๓	๒๕	๑๓๔	๓๕	๓๐	-	
๒	บ้านเตาอิฐ	๓๓๙	-	๑๔๒	๓๖	-	-	
๓	บ้านเกาะตาสาด	๗๘๖	๒๕๐	-	-	-	-	
๔	บ้านเกาะตาคุด	๒๓๓	๑,๗๗๒	-	-	๑๔	-	
๕	บ้านเขาพระ	๘๓๒	๑๗	-	-	-	-	
๖	บ้านเขาน้อย	๑,๒๗๓	๓๐	-	๒๐	-	๒๐๐	
๗	บ้านเนินม่วง	๑,๓๘๒	๒๘๕	-	-	๓๐	-	
๘	บ้านโคกแจง	๑,๐๘๑	-	-	๒๕	-	-	
๙	บ้านเกาะแก้ว	๖๓๔	-	๓๖	๒๒	๑๖	-	
๑๐	บ้านเกาะเจริญสุข	๖๐	๘๙๕	-	-	๘	-	
๑๑	บ้านเขากระชาย	๒๑	๓๗๑	-	๑๕	๓๖	-	
รวม		๗,๐๙๔	๓,๖๔๕	๓๑๒	๑๕๓	๑๓๔	๒๐๐	

หมายเหตุ ข้อมูลเกษตรอำเภอโพธาราม ปี ๒๕๕๗ www.photharam.ratchaburi.doae.go.th

๖.๒ การประมง

หมู่ที่	ชุมชน	ประมง	หมายเหตุ
๑	บ้านธรรมเสน	๓๕	
๒	บ้านเตาอิฐ	๔๕	
๓	บ้านเกาะตาสาด	-	
๔	บ้านเกาะตาพูด	-	
๕	บ้านเขาพระ	๒	
๖	บ้านเขาน้อย	๑๐	
๗	บ้านเนินม่วง	-	
๘	บ้านโคกแจง	๑๐	
๙	บ้านเกาะแก้ว	๕๐	
๑๐	บ้านเกาะเจริญสุข	-	
๑๑	บ้านเขากระชาย	-	
รวม		๑๕๒	

๖.๓ การปศุสัตว์

หมู่ที่	โค	กระบือ	แพะ	สุกร	สุนัข	แมว	เป็ด	ไก่
๑	๒๔๘	-	-	-	๖๒	๒๐	๖๙	๓๗๔
๒	๑๑๔	-	-	๒๘	๙๗	๖๙	๑๕	๒๑๑
๓	๓๓๔	-	-	๖๑	๑๒๑	๗๓	๑๙๙	๖๒๙
๔	๒๖๖	-	-	๑๓,๖๑๕	๑๐๓	๕๖	๓๙	๕๕๐
๕	๒๒๒	-	-	๑๖	๖๒	๔๗	-	๒๑๐
๖	๓๓๗	-	๒	๖๓	๑๘๘	๑๐๔	๗๒	๔๐๒
๗	๕๔๖	-	-	-	๔	๑๓	๓	๑๓๖
๘	๔๓๕	-	๒๔	๔๕	๖๖	๖๖	๖๖	๓๑๑
๙	๒๗๗	-	-	๔	๖๒	๑๔	-	๑๗๑
๑๐	๑๘๕	-	-	-	๕๑	๑๓	๑๐	๒๐๒
๑๑	๒๙๒	-	๓๖	๑๐	๘๑	๓๑	-	๖๐
รวม	๓,๒๕๖	-	๖๒	๑๓,๘๔๒	๘๑๒	๕๐๖	๔๗๔	๓,๐๖๖

๖.๔ การท่องเที่ยว

๖.๔.๑ ค่ายโคกกระทาย “สมเด็จพระเจ้าตากสินมหาราช”

ตั้งอยู่ ณ บ้านโคกกระทาย หมู่ที่ ๒ ตำบลธรรมเสน อำเภอบึงสามพัน จังหวัดราชบุรี บ้านโคกกระทายเป็นแหล่งชุมชนที่อยู่อาศัยมาตั้งแต่ในสมัยโบราณ พระเจ้าตากสินได้มาตั้งค่ายพักทัพเพื่อสู้รบกับพม่าที่บางแก้ว ณ บ้านโคกกระทาย

จากหลักฐานทางประวัติศาสตร์อันสำคัญยิ่งดังที่กล่าวนี้ ส่วนราชการที่เกี่ยวข้อง ได้แก่องค์การบริหารส่วนตำบลธรรมเสน องค์การบริหารส่วนจังหวัดราชบุรี ผู้นำชุมชน ได้ร่วมกันทำการศึกษาค้นคว้ารวบรวมข้อมูล และนำเผยแพร่สู่สาธารณชนคนไทยทุกหมู่เหล่า เพื่อร่วมกันเทิดพระเกียรติพระวีรกรรมอันปรีชาสามารถของพระองค์ที่ทรงรักษาผืนแผ่นดินไทยเอาไว้ให้ลูกหลานไทยจนปัจจุบันและร่วมกันฟื้นฟูพัฒนาพื้นที่บริเวณค่ายโคกกระทาย ให้เป็นแหล่งสำคัญทางประวัติศาสตร์ที่สมพระเกียรติและเป็นสถานที่เคารพสักการบูชา **พระเจ้าตากสินมหาราช** สำหรับคนรุ่นหลังสืบไป



๖.๔.๒ ถ้ำสาริกา

ตั้งอยู่หมู่ที่ ๘ ตำบลธรรมเสน อำเภอบึงสามพัน จังหวัดราชบุรี ประวัติวัดถ้ำสาริกา มีพระธุดงค์ไม่แจ้งชื่อ เข้ามาอาศัยถ้ำสาริกา เพื่อจำศีลราว พ.ศ.๒๔๙๐ ชาวบ้านแจ้งว่าจำพรรษาอยู่ราว ๑๐ ปี ก็ย้ายจากไปราวปี พ.ศ. ๒๕๑๑ จัดตั้งเป็นสำนักสงฆ์ยังอาศัยอยู่ในถ้ำมาได้ ๑๐ ปี แม่ชี “**สาริกา**” และผู้มีศรัทธาบริจาคกุฏิ ๒ หลัง สร้างบนเขาให้พระจำพรรษาพร้อมกับสร้างปูชนียวัตถุ ๒ รูป คือ **พระสังกระจาย** และ**พระสิ่วรี** พร้อมถวายเงินสร้างบันไดขึ้นถ้ำจนสำเร็จและใช้มาทุกวันนี้ ปี พ.ศ. ๒๕๒๕ ได้รับสถาปนาเป็น “**วัดของหลวง**” เมื่อวันที่ ๑๕ มกราคม ๒๕๒๕ โดยมีนายทองเอิบ นางสมเชื้อ โยพิมล ชาวกรุงเทพมหานคร เป็นผู้ดำเนินการขออนุญาตจัดสร้างวัดขึ้นในอดีตสมัยรัชการที่ ๕ พระบาทสมเด็จพระจุลจอมเกล้าเจ้าอยู่หัว เคยทรงเสด็จประพาสถ้ำแห่งนี้ ปัจจุบันนี้ วัดแห่งนี้สะอาด ร่มรื่น มีต้นไม้ชานาพันธ์ เหมาะสำหรับเป็นสถานที่ท่องเที่ยว และจัดเป็นสถานที่ฝึกอบรมทางพระพุทธศาสนา **วัดถ้ำสาริกา มีเนื้อที่ ๒๒ ไร่ ๑ งาน ๙๓ ตารางวา โฉนดที่ดิน เลขที่ ๕๒๘๙๓** อาณาเขต ทิศเหนือจดที่เอกชน ทิศใต้จดทางสาธารณะประโยชน์ทิศตะวันออกจดภูเขา ทิศตะวันตกจดทางสาธารณะประโยชน์ อาคารเสนาสนะ ประกอบด้วย อุโบสถ กว้าง ๒๔ เมตร ยาว ๓๖ เมตร สร้างเมื่อ พ.ศ.๒๕๔๓ กุฏิสงฆ์ จำนวน ๓ หลัง มีอาคารไม้ ๑ หลัง ครึ่งตึกครึ่งไม้ ๒ หลัง

นอกจากนี้ มีพระธำมรงค์ ปูชนียวัตถุ มีประธานประจำอุโบสถพระเจดีย์ ๑ องค์ และพระพุทธรูปปางต่าง ๆ อีกจำนวนหนึ่ง แหล่งท่องเที่ยวถ้ำสาริกา ด้วยวัดแห่งนี้ในอดีตและปัจจุบัน มีชื่อว่าถ้ำสาริกา ก็ด้วยพระพุทธรูปเจ้าหลวง (ร.๕) ได้เสด็จมา พ.ศ.๒๔๓๓ ตามลายแทงของพระบาทสมเด็จพระจอมเกล้าเจ้าอยู่หัว (ร.๔) ได้เสด็จทางเรือมาศึกษาบริเวณถ้ำแห่งนี้ เมื่อ พ.ศ.๒๓๙๙ ราว ร.ศ.๑๑๘ ร.๕ ได้เสด็จทางน้ำโดยขึ้นบกที่ทำน้ำ เกาะพลับพลา ณ ท่าธรรมเสน จังหวัดราชบุรี และทรงนั่งช้างมาพร้อมกับ ข้าราชการบริวาร เมื่อตามบันทึกเหตุการณ์ทางประวัติศาสตร์ว่า “**พระเจ้าตากสินฯ**” พร้อมไพร่พล จำนวน ๕๐๐ มวล แหกด่านกรุงศรีฯ เข้ามาพักแรมค้างคืนในถ้ำแห่งนี้ ซึ่งนำทางโดยเพื่อนของพระองค์คือ นายทองด้วง (คือ ร.๑) ซึ่งในอดีตนายทองด้วงเคยดำรงตำแหน่งเป็นหลวงยกกระบัตรเมืองราชบุรี มาก่อนเมื่อทรงพักแรม ๑ คืน แล้วได้รวบรวมอาสาสมัครและเสบียงอาหารเพิ่มเติมแล้วออกเดินทางลัดเลาะ ไปตามชายฝั่งทะเล เพื่อไปตั้ง “**กก**” ที่เมืองจันทบุรีต่อไป (ร.ศ.๑๑๘ ตรงกับ พ.ศ.๒๔๓๓) และ “**ถ้ำสาริกา**” ร.๕ เป็นผู้แต่งตั้งให้หน้าถ้ำ จึงมีลายพระหัตถ์ติดหน้าถ้ำมาจนทุกวันนี้ (คำย่อ ร.ศ. ๑๑๘ จปร.)



พระพุทธรูปภายในถ้ำสาริกา
หน้าถ้ำ)



พระปรมาภิไธย ย่อ จปร. ปี ร.ศ.๑๑๘ (อยู่บริเวณ

๖.๕ อุตสาหกรรม

- โรงงานผลิตตุ๊กตา ๑ แห่ง
- โรงงานไฮไฟเบอร์ ๑ แห่ง

๖.๖ การพาณิชย์และกลุ่มอาชีพ

๖.๖.๑ การพาณิชย์

- ปืมน้ำมัน ๒ แห่ง
- ปืมหลอด ๑๓ แห่ง
- ก๊าซหุงต้ม ๑๒ แห่ง
- โรงงานอุตสาหกรรมผลิตสุราแช่ (คริวเรือน) ๑ แห่ง
- โรงสี ๒ แห่ง
- ผลิตและจำหน่ายตุ๊กตา ๓ แห่ง

๖.๒.๒ กลุ่มวิสาหกิจชุมชน

ที่	รายชื่อกลุ่ม	ที่อยู่	เบอร์โทรศัพท์
๑	วิสาหกิจชุมชนแม่บ้านเตาอิฐพัฒนา	๒ หมู่ที่ ๒	๐๘๖ - ๗๗๓๕๙๙๗
๒	วิสาหกิจชุมชนกลุ่มเกษตรกรผู้เลี้ยงโคเนื้อบ้านเกาะตาสาต	๗๕/๒ หมู่ที่ ๓	๐๘๕ - ๒๙๙๔๓๖๗
๓	วิสาหกิจชุมชนเกษตรกรผู้เพาะเห็ดบ้านเกาะตาสาต	๙๐/๓ หมู่ที่ ๓	๐๘๕ - ๒๙๙๔๓๖๗
๔	วิสาหกิจชุมชนผู้เลี้ยงสุกรดอนเจริญสามัคคี	๔๓/๓ หมู่ที่ ๕	๐๓๒ - ๓๕๙๐๙๐๐
๕	วิสาหกิจชุมชนศูนย์ข้าวชุมชนตำบลธรรมเสน	๑๒/๑ หมู่ที่ ๕	๐๘๑ - ๗๖๓๘๗๘๓
๖	วิสาหกิจชุมชนบอนไซบ้านทางหลวง	๑๐๑ หมู่ที่ ๖	๐๘๖ - ๑๗๓๐๒๖๗
๗	วิสาหกิจชุมชนบ้านดอนตะครอง	๓๗ หมู่ที่ ๖	๐๘๑ - ๐๑๐๒๘๔๙

๗. ศาสนา ประเพณี วัฒนธรรม

๗.๑ การนับถือศาสนา

สถานที่สำคัญทางศาสนาพุทธ จำนวน ๕ แห่ง ได้แก่

๑. วัดแก้วฟ้า ตั้งอยู่หมู่ที่ ๒ ตำบลธรรมเสน
๒. วัดศรีมฤคทายวัน (วัดเกาะตาพุด) ตั้งอยู่หมู่ที่ ๔ ตำบลธรรมเสน
๓. วัดเนินม่วง ตั้งอยู่หมู่ที่ ๗ ตำบลธรรมเสน
๔. วัดถ้ำสาริกา ตั้งอยู่หมู่ที่ ๗ ตำบลธรรมเสน
๕. สำนักสงฆ์สงบสุข ตั้งอยู่หมู่ที่ ๘ ตำบลธรรมเสน

สถานที่สำคัญทางศาสนาอิสลาม จำนวน ๑ แห่ง ได้แก่

๑. มัสยิดอัลตามานี ตั้งอยู่หมู่ที่ ๗ ตำบลธรรมเสน

๗.๒ ประเพณีและงานประจำปี

ประเพณีท้องถิ่นที่สำคัญและองค์การบริหารส่วนตำบลธรรมเสนได้จัดเป็นประจำ คือ ประเพณีสงกรานต์ วันผู้สูงอายุ งานแห่เทียนเข้าพรรษา งานประเพณีลอยกระทง

๘. ทรัพยากรธรรมชาติ

๘.๑ น้ำ

๘.๑.๑ คลองบางสองร้อย อยู่บริเวณหมู่ที่ ๙, ๒ และหมู่ที่ ๑ ตำบลธรรมเสน อำเภอโพธาราม จังหวัดราชบุรี ซึ่งเป็นคลองสายหลักของชาวตำบลธรรมเสนและไหลผ่านตำบลหนองกลางนา อำเภอเมืองราชบุรี และตำบลบางโดนด อำเภอโพธาราม

๘.๑.๒ คลองสายหนองกระแฉด อยู่บริเวณหมู่ที่ ๒ ตำบลธรรมเสน อำเภอโพธาราม จังหวัดราชบุรี

๘.๑.๓ คลองเปรม อยู่บริเวณหมู่ที่ ๓ และหมู่ที่ ๑๐ ตำบลธรรมเสน อำเภอโพธาราม จังหวัดราชบุรี

๘.๑.๔ คลองห้วยหวาย อยู่บริเวณหมู่ที่ ๔ และหมู่ที่ ๑๐ ตำบลธรรมเสน อำเภอโพธาราม จังหวัดราชบุรี

๘.๑.๕ ห้วยเกาะตาพุด อยู่บริเวณหมู่ที่ ๔ ตำบลธรรมเสน อำเภอโพธาราม จังหวัดราชบุรี

๘.๑.๖ คลองรางโพธิ์ อยู่บริเวณหมู่ที่ ๕ เชื่อมหมู่ที่ ๙ ตำบลธรรมเสน อำเภोधุมพารา
จังหวัดราชบุรี

๘.๑.๗ คลองห้วยด้วน อยู่บริเวณหมู่ที่ ๗ ตำบลธรรมเสน อำเภोधุมพารา จังหวัดราชบุรี

๘.๒ ป่าไม้

๑) ป่าชุมชนเขาปากกว้าง ปีที่เริ่มโครงการ : ๒๕๔๓

ตั้งอยู่ที่บ้านเขาปากกว้าง ระหว่างหมู่ที่ ๔ และหมู่ที่ ๑๐ ตำบลธรรมเสน อำเภोधุมพารา
จังหวัดราชบุรี มีเนื้อที่ ๗๐๐ ไร่

สภาพป่า : บริเวณป่าเป็นป่าเบญจพรรณ บริเวณเขาปากกว้างยังเป็นสถานที่ท่องเที่ยว
มีการสร้างสถานที่พักผ่อนมีศาลากลางน้ำและพืชสมุนไพรนานาชนิด เช่น ใฝ่รวก เห็ดโคน ประดู่ สัก ต้นจันทน์
ต้นหูกระจก ฯลฯ เป็นที่อยู่อาศัยของสัตว์ป่าสวันชนิดต่าง ๆ และเป็นเขตห้ามล่าสัตว์

๒) ป่าพื้นบ้านอาหารชุมชนบ้านเขาพระ ปีที่เริ่มโครงการ : ๒๕๔๖ ตั้งอยู่ที่บ้านเขาพระ หมู่ที่ ๕
ตำบลธรรมเสน อำเภोधุมพารา จังหวัดราชบุรี มีเนื้อที่ ๕๑๓ ไร่

สภาพป่า : เป็นป่าเบญจพรรณ เกี่ยวพันกับวิถีชีวิตของชาวบ้าน พันธุ์ไม้เด่นที่พบ ได้แก่ ใฝ่
รวก เห็ดโคน เห็ดเผาะ และสมุนไพรต่าง ๆ เช่น เถาวัลย์เปรียง ปอบิด มะขาม มะขามป้อม ประดู่ มะค่า
สะเดา ชี่เหล็ก สะแก มะกอก มะกัก ผักหวานป่า ฯลฯ

๓) ป่าพื้นบ้านอาหารชุมชนบ้านเขาน้อย ปีที่เริ่มโครงการ : ๒๕๔๖ ตั้งอยู่ที่บ้านเขาน้อย หมู่ที่ ๖
ตำบลธรรมเสน อำเภोधุมพารา จังหวัดราชบุรี มีเนื้อที่ ๑๒๕ ไร่

สภาพป่า : เป็นป่าผสม โดยมีป่าเบญจพรรณผสมป่าใฝ่รวก ประเภทไม้ที่มี ได้แก่ ไม้มะค่า
ไม้แดง ตะแบก ไม้สมอ ฯลฯ ซึ่งเป็นไม้ที่ชาวบ้านร่วมกันอนุรักษ์ และได้รับรางวัล ป่าชุมชนดีเด่นระดับจังหวัด
ราชบุรี ปี พ.ศ. ๒๕๕๒ ของโครงการกล้าไม้ยิ้ม จัดโดยกรมป่าไม้ร่วมกับโรงไฟฟ้าโฮลดิ้ง จำกัด ราชบุรี และ
เป็นป่าชุมชนแห่งการเรียนรู้

๔) ป่าพื้นบ้านอาหารชุมชนบ้านโคกแจง (แปลง ๑ - ๒) ปีที่เริ่มโครงการ : ๒๕๔๖

ที่ตั้ง บ้านโคกแจง หมู่ที่ ๘ ตำบลธรรมเสน อำเภोधุมพารา จังหวัดราชบุรี มีเนื้อที่ ๕๐๐ ไร่

สภาพป่า : เป็นป่าเบญจพรรณ มีต้นไม้ขึ้นปกคลุมค่อนข้างหนาแน่น ไม้มีค่าขึ้นกระจายอยู่
ทั่วไป พันธุ์ไม้เด่นที่พบ ได้แก่ ใฝ่รวก ชงโค เพกา แดง มะขาม มะขามป้อม ประดู่ มะค่า สะเดา ชี่เหล็ก ยอป่า
สะแก มะกอก มะกัก ผักหวานป่า ฯลฯ และเป็นที่อยู่อาศัยของสัตว์ ชนิดต่าง ๆ เช่น กระจอก กระแต งู แอ้ง
นก ฯลฯ

๕) ป่าพื้นบ้านอาหารชุมชนบ้านเขากระชาย ปีที่เริ่มโครงการ : ๒๕๔๓ ที่ตั้ง บ้านเขากระชาย
หมู่ที่ ๑๑ ตำบลธรรมเสน อำเภोधุมพารา จังหวัดราชบุรี เนื้อที่ : ๕ ไร่ - งาน - ตารางวา

สภาพป่า : เป็นป่าเบญจพรรณ มีต้นไม้ขึ้นปกคลุมค่อนข้างหนาแน่น ไม้มีค่าขึ้นกระจายอยู่
ทั่วไป พันธุ์ไม้เด่นที่พบ ใฝ่รวก เห็ดโคน เห็ดเผาะ ผักหวานป่า และสมุนไพรต่าง ๆ และเป็นที่อยู่อาศัยของสัตว์
ชนิดต่าง ๆ เช่น กระจอก กระแต งู แอ้ง นก ฯลฯ

๘.๓ ภูเขา

- ๑) เขาปากกว้าง ตั้งอยู่ที่บ้านเขาปากกว้าง ระหว่าง หมู่ที่ ๔ และหมู่ที่ ๑๐ ตำบลธรรมเสน อำเภอกุฉินารายณ์ จังหวัดราชบุรี
- ๒) เขาพระ หรือ เขาล้าน ตั้งอยู่ที่บ้านเขาพระ หมู่ที่ ๕ ตำบลธรรมเสน อำเภอกุฉินารายณ์ จังหวัดราชบุรี
- ๓) เขาน้อย ตั้งอยู่ที่บ้านเขาน้อย หมู่ที่ ๖ ตำบลธรรมเสน อำเภอกุฉินารายณ์ จังหวัดราชบุรี
- ๔) เขาคอก ตั้งอยู่ที่บ้านเขาน้อย หมู่ที่ ๖ ตำบลธรรมเสน อำเภอกุฉินารายณ์ จังหวัดราชบุรี
- ๕) เขาตุม ตั้งอยู่ที่บ้านโคกแจง หมู่ที่ ๘ ตำบลธรรมเสน อำเภอกุฉินารายณ์ จังหวัดราชบุรี
- ๖) เขากระชาย ตั้งอยู่ที่บ้านเขาน้อย หมู่ที่ ๑๑ ตำบลธรรมเสน อำเภอกุฉินารายณ์ จังหวัดราชบุรี

๙. เศรษฐกิจพอเพียงท้องถิ่น (ด้านการเกษตรและแหล่งน้ำ)

๙.๑ ข้อมูลพื้นฐานของหมู่บ้านหรือชุมชน

ตำบลธรรมเสน มีเนื้อที่ประมาณ ๔๗.๔๗ ตารางกิโลเมตร หรือประมาณ ๒๙,๖๖๘.๗๕ ไร่ มีหมู่บ้านอยู่ในเขตพื้นที่รับผิดชอบ จำนวน ๑๑ หมู่บ้าน ประชาชนในเขตพื้นที่ตำบลธรรมเสนอาชีพเกษตรกรรม ได้แก่ การทำไร่อ้อย ไร่มันสำปะหลัง ทำนา การทำสวนผลไม้และผักต่าง ๆ พื้นที่ เมื่อว่างงานจากทำไร่แล้วก็จะว่างงาน เนื่องจากสภาพพื้นที่แห้งแล้ง จึงไม่สามารถทำอาชีพเสริมเกี่ยวกับการเกษตรได้อีกบางส่วนจะทำงานรับจ้างทั่วไป โดยทั่วไปตำบลธรรมเสนจะเป็นสังคมเกษตร มีวิถีชีวิตแบบชาวนา คือ มีความเรียบง่าย ใช้ชีวิตอย่างพอเพียงไม่ค่อยมีการแข่งขัน ทำให้ชาวบ้านตำบลธรรมเสนมีการพึ่งพาอาศัยกันอยู่ตลอดเวลา สภาพเศรษฐกิจประชาชนส่วนใหญ่ ประกอบอาชีพ ทำไร่ ทำนา ทำสวน ส่วนที่เหลือเป็น อาชีพค้าขาย รับจ้าง เลี้ยงสัตว์ และรับราชการ เมื่อว่างจากการทำเกษตรกรรม แล้วมีบางส่วนไปทำงานนอกหมู่บ้าน เช่น ช่างไม้ ช่างปูน ส่วนในหมู่บ้านที่มีอาชีพเสริม ได้แก่ เย็บผ้า เย็บกระเป๋า เย็บตุ๊กตา ปลูกผัก และค้าขาย

๙.๒ ข้อมูลด้านการเกษตร

หมู่ที่	ชุมชน	พื้นที่ทำการเกษตร (ไร่)						หมายเหตุ
		ทำนา	ทำไร่	พืชผัก	ไม้ผล	ไม้ยืนต้น	ไม้ดอก	
๑	บ้านธรรมเสน	๔๕๓	๒๕	๑๓๔	๓๕	๓๐	-	
๒	บ้านเตาอิฐ	๓๓๙	-	๑๔๒	๓๖	-	-	
๓	บ้านเกาะตาสาด	๗๘๖	๒๕๐	-	-	-	-	
๔	บ้านเกาะตาพูด	๒๓๓	๑,๗๗๒	-	-	๑๔	-	
๕	บ้านเขาพระ	๘๓๒	๑๗	-	-	-	-	
๖	บ้านเขาน้อย	๑,๒๗๓	๓๐	-	๒๐	-	๒๐๐	
๗	บ้านเนินม่วง	๑,๓๘๒	๒๘๕	-	-	๓๐	-	
๘	บ้านโคกแจง	๑,๐๘๑	-	-	๒๕	-	-	
๙	บ้านเกาะแก้ว	๖๓๔	-	๓๖	๒๒	๑๖	-	
๑๐	บ้านเกาะเจริญสุข	๖๐	๘๙๕	-	-	๘	-	
๑๑	บ้านเขากระชาย	๒๑	๓๗๑	-	๑๕	๓๖	-	
รวม		๗,๐๙๔	๓,๖๔๕	๓๑๒	๑๕๓	๑๓๔	๒๐๐	

๙.๓ ข้อมูลด้านแหล่งน้ำทางการเกษตร

๙.๓.๑ น้ำฝนตามฤดูกาล เริ่มตั้งแต่เดือนกรกฎาคม ถึง เดือนตุลาคม

๙.๓.๒ แหล่งน้ำชลประทานที่ไหลผ่าน

ชื่อแหล่งน้ำ / แหล่งน้ำ	ไหลผ่านหมู่บ้าน	สภาพแหล่งน้ำ
๑. คลองส่งน้ำท่ามะกา	๕, ๖, ๘	ความยาว ๓.๕ กม.เนื่องจากมีแหล่งต้นน้ำจากเขื่อนแม่กลอง
๒. คลอง ๑๑ขวา ฝั่งซ้าย	๕, ๖, ๘	ความยาว ๔ กม.เนื่องจากมีแหล่งต้นน้ำจากเขื่อนแม่กลอง
๓. คลองบางสองร้อย	๑, ๒, ๙	ความยาว ๖ กม.เนื่องจากมีแหล่งต้นน้ำจากเขื่อนแม่กลอง

๙.๓.๓ แหล่งน้ำธรรมชาติที่ไหลผ่าน

ชื่อลำน้ำ / แหล่งน้ำ	ไหลผ่านหมู่บ้าน	สภาพแหล่งน้ำ
๑. คลองชวดตาเกิด	๑	ความยาว ๓.๑ กม. สามารถกักเก็บน้ำและส่งน้ำได้ในฤดูฝนแต่ในฤดูแล้งไม่มีน้ำ
๒. คลองหนองกระเจด	๒, ๖	ความยาว ๑.๗ กม. สามารถกักเก็บน้ำและส่งน้ำได้ในฤดูฝนแต่ในฤดูแล้งไม่มีน้ำ
๓. คลองเปรม	๓	ความยาว ๐.๗ กม. สามารถกักเก็บน้ำและส่งน้ำได้ในฤดูฝนแต่ในฤดูแล้งไม่มีน้ำ
๔. คลองห้วยหวาย	๓, ๔	ความยาว ๑ กม. สามารถกักเก็บน้ำและส่งน้ำได้ในฤดูฝนแต่ในฤดูแล้งไม่มีน้ำ
๕. คลองห้วยเกาะตาพูด	๔	ความยาว ๐.๖ กม. สามารถกักเก็บน้ำและส่งน้ำได้ในฤดูฝนแต่ในฤดูแล้งไม่มีน้ำ
๖. คลองรางโพธิ์	๕, ๙	ความยาว ๒.๗ กม. สามารถกักเก็บน้ำและส่งน้ำได้ในฤดูฝนแต่ในฤดูแล้งไม่มีน้ำ
๗. คลองโคกตายอด	๕, ๙	ความยาว ๒.๓ กม. สามารถกักเก็บน้ำและส่งน้ำได้ในฤดูฝนแต่ในฤดูแล้งไม่มีน้ำ
๘. คลองห้วยด้วน	๗	ความยาว ๓.๖ กม. สามารถกักเก็บน้ำและส่งน้ำได้ในฤดูฝนแต่ในฤดูแล้งไม่มีน้ำ

๙.๓.๔ สระน้ำสาธารณะ

สระน้ำสาธารณะ	ขนาด (ไร่ - ลึก)	หมายเหตุ ที่ตั้งรายละเอียด	สภาพแหล่งน้ำ
สระสี่ไร่	๔ ไร่ ลึก ๓ เมตร	บ้านเกาะตาพูด หมู่ที่ ๔	สามารถใช้งานกักเก็บน้ำได้ แต่ในฤดูแล้งมีปริมาณน้ำน้อย ไม่เพียงพอต่อการ เกษตรกรรม
สระห้วยหวาย	๒ ไร่ ลึก ๓ เมตร	บ้านเกาะตาพูด หมู่ที่ ๔ และบ้านเกาะเจริญสุข หมู่ที่ ๑๐	
สระเฉลิมพระเกียรติ	๒ ไร่ ลึก ๓ เมตร	เขาปากกว้าง หมู่ที่ ๔	

๙.๓.๕ ฝายชะลอน้ำ

ฝายชะลอน้ำ	ขนาด (สูง x ยาว)	หมายเหตุ ที่ตั้งรายละเอียด	สภาพแหล่งน้ำ
ฝายห้วยด้วน ๑	สูง ๒ เมตร ยาว ๖ เมตร	ฝายคอนกรีต บ้านเนินม่วง หมู่ที่ ๗	สามารถใช้งานกักเก็บน้ำได้
ฝายห้วยด้วน ๒	สูง ๒ เมตร ยาว ๖ เมตร	ฝายดิน บ้านเนินม่วง หมู่ที่ ๗	ชำรุด ไม่สามารถกักเก็บน้ำได้
ฝายห้วยด้วน ๓	สูง ๒ เมตร ยาว ๖ เมตร	ฝายคอนกรีต บ้านเนินม่วง หมู่ที่ ๗	ชำรุด ไม่สามารถกักเก็บน้ำได้
ฝายห้วยด้วน ๔	สูง ๒ เมตร ยาว ๖ เมตร	ฝายดิน บ้านเนินม่วง หมู่ที่ ๗	สามารถใช้งานกักเก็บน้ำได้
ฝายห้วยด้วน ๕	สูง ๒ เมตร ยาว ๖ เมตร	ฝายคอนกรีต บ้านเนินม่วง หมู่ที่ ๗	สามารถใช้งานกักเก็บน้ำได้

๙.๔ ข้อมูลด้านแหล่งน้ำกิน น้ำใช้ (หรือน้ำเพื่อการอุปโภค - บริโภค)

๙.๔.๑ น้ำฝนตามฤดูกาล เริ่มตั้งแต่เดือนกรกฎาคม ถึง เดือนตุลาคม

๙.๔.๒ ระบบประปาหมู่บ้าน

หมู่ที่	หมู่บ้าน/ชุมชน	ระบบน้ำอุปโภค		ระบบน้ำอุปโภคของหมู่บ้านระบบประปาที่ใช้
		ผิวดิน	บาดาล	
๑	บ้านธรรมเสน	๑	-	แบบประปานครหลวง
๒	บ้านเตาอิฐ	๑	-	แบบกรมทรัพยากรน้ำ
๓	บ้านเกาะตาสาต	-	๒	แบบประปานครหลวง , แบบกรมทรัพยากรน้ำ
๔	บ้านเกาะตาพูด	-	๒	แบบกรมทรัพยากรน้ำ
๕	บ้านเขาพระ	๑	๑	แบบกรมทรัพยากรน้ำ
๖	บ้านเขาน้อย	๒	-	แบบกรมทรัพยากรน้ำ
๗	บ้านเนินม่วง	-	๓	แบบกรมทรัพยากรน้ำ
๘	บ้านโคกแจง	๓	-	แบบกรมทรัพยากรน้ำ
๙	บ้านเกาะแก้ว	๒	-	แบบกรมทรัพยากรน้ำ
๑๐	บ้านเกาะเจริญ	๑	๑	แบบกรมทรัพยากรน้ำ
๑๑	บ้านเขากระชาย	-	๒	แบบกรมทรัพยากรน้ำ